

Santé mentale et bien-être des infirmières et infirmiers Médecins dans l'UE27, en Norvège et en Islande

Margrieta Langins

Conseiller en politiques infirmières et obstétricales

Tomas Zapata

Unité Tête

Santé Main-d'œuvre et Service Livraison

Division de Santé Systèmes

OMS Europe

Cassie Redich

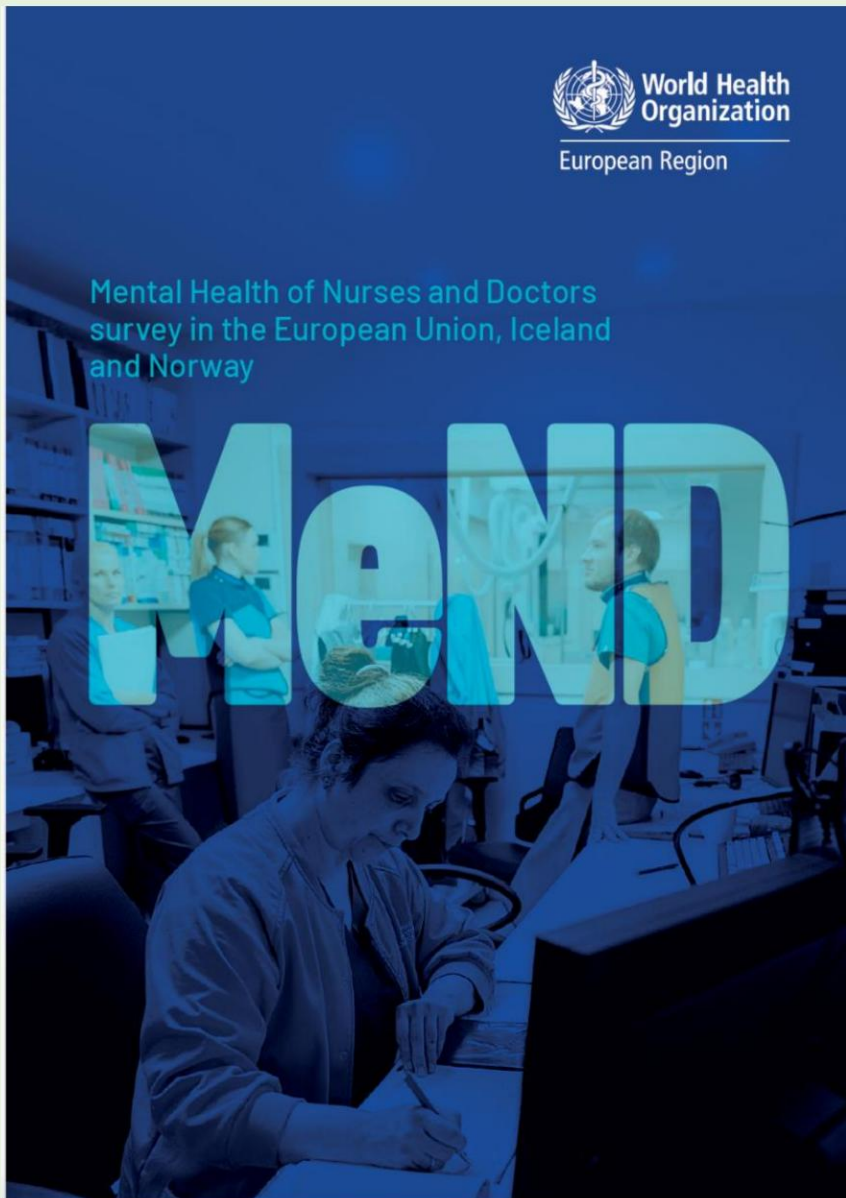
Agent technique

Lédia Lazëri

Unité Tête

Mental Santé et Bien-être
Division de Santé Systèmes

OMS Europe



TÉLÉCHARGER

SCANNÉER





Pourquoi ce rapport et
pourquoi maintenant ?

Crise du personnel de santé

On prévoit une pénurie
de 940 000 agents
de santé dans la région
d'ici 2030



Cadre d'action relatif aux personnels de santé et de soins dans la Région européenne de l'OMS 2023-2030



INVESTIR

- Accroître les investissements publics et optimiser l'utilisation des fonds
- Présenter les arguments économiques et sociaux en faveur de investir dans le personnel de santé et de soins



CONSTRUIRE L'APPROVISIONNEMENT

- Moderniser l'éducation et entraînement
- Renforcer le développement professionnel continu
- Développer des compétences en santé numérique



FIDÉLISER ET RECRUTER

- Améliorer les conditions de travail et garantir une rémunération équitable
- Préserver la santé et le bien-être

- Mettre en place des politiques qui luttent contre les inégalités entre les sexes et qui appliquent une tolérance zéro en matière d'abus et violence
- Attirer les jeunes étudiants
- Recruter et fidéliser dans les zones rurales et mal desservies
- Lutter contre l'exode rural ; recrutement éthique



OPTIMISER PERFORMANCE

- Redéfinir les équipes et la combinaison des compétences
- Améliorer les interactions avec les patients
- Promouvoir une utilisation appropriée des technologies numériques
- Reconfigurer les services pour les rendre plus efficaces



PLAN

- Planifier et prévoir besoins
- Adopter une approche de planification intersectorielle
- Renforcer les capacités des unités des ressources humaines
- Réglementer l'éducation, la prestation de services et les professions
- Renforcer l'information relative aux ressources humaines systèmes



Maximiser la sécurité sanitaire

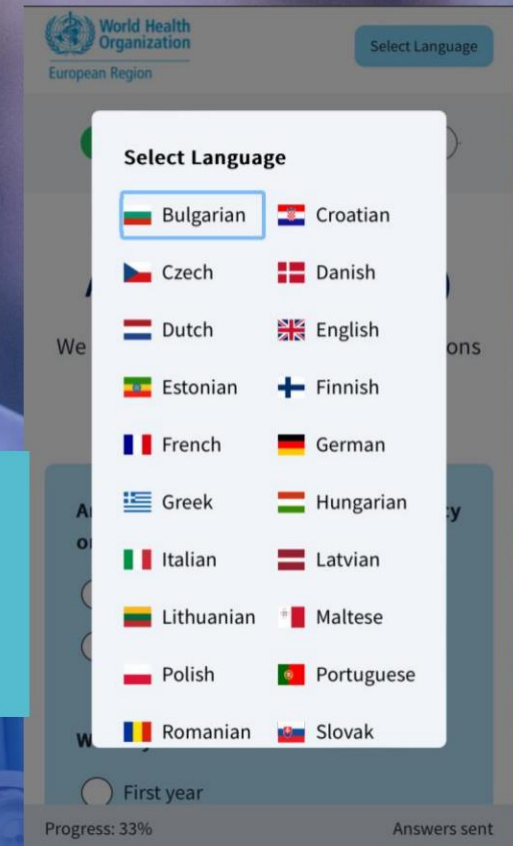
Lutter contre les maladies non transmissibles et façonner les
facteurs de santé dans tous les secteurs

Vivre et vieillir en bonne santé physique et
mentale

Deuxième programme de travail européen, 2026-2030 – « Action unie pour une meilleure santé »

Plus de 120 000 médecins et infirmières ont répondu.

90 000 réponses valides | 29 pays | 25 langues



Partenaires de recrutement



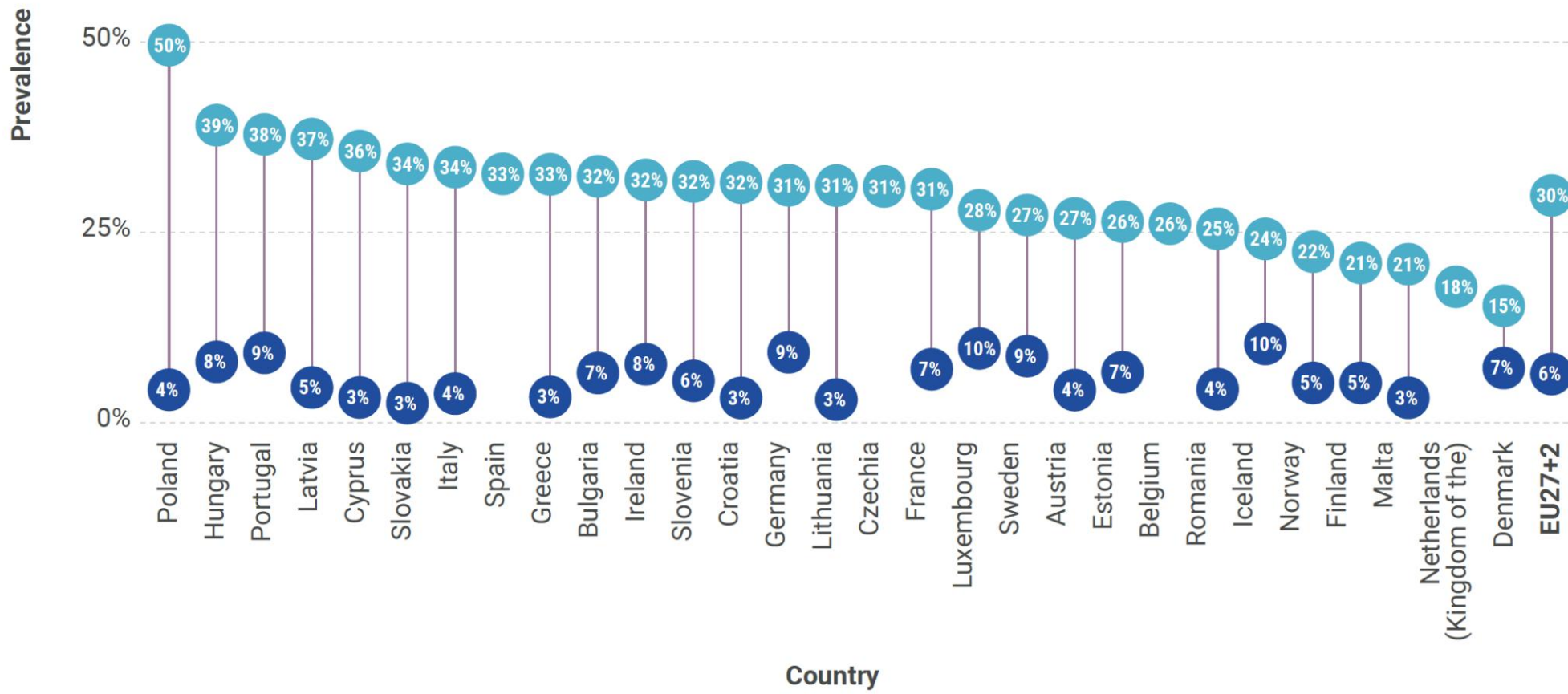
European Forum of National
Nursing and Midwifery Associations





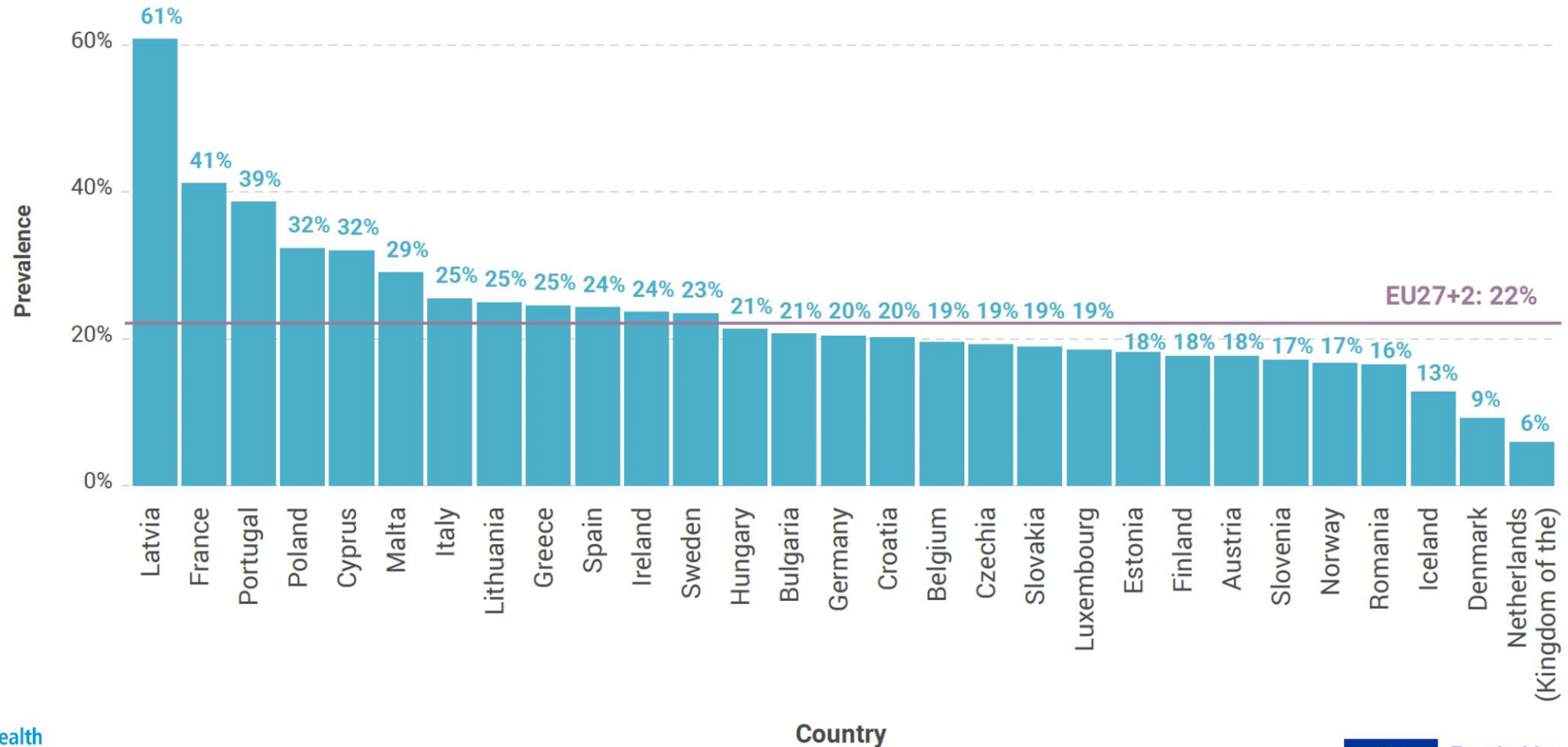
Principales conclusions

Un médecin ou infirmier sur trois déclare présenter des symptômes de dépression.



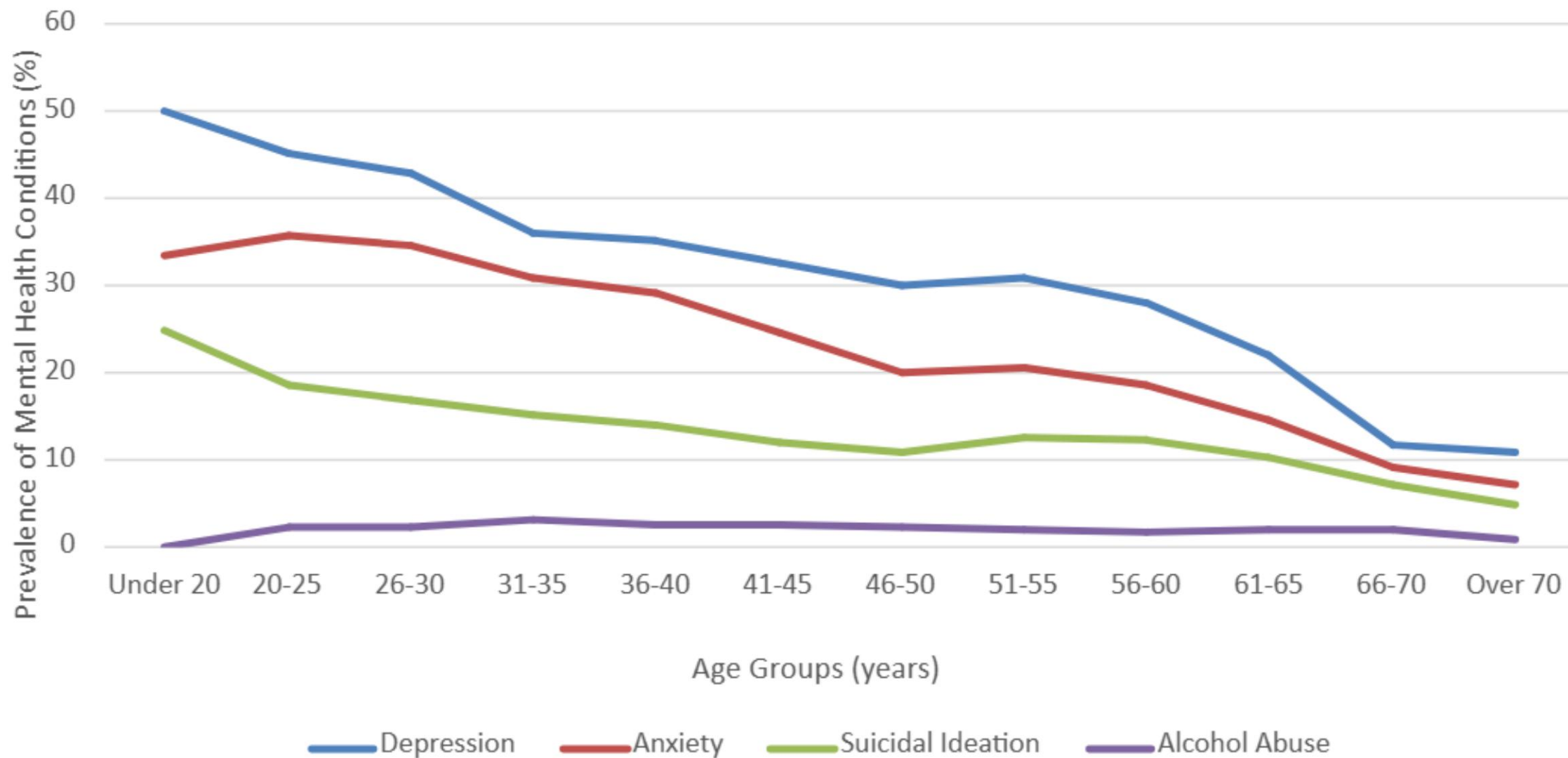
Population ● General Population ● WHO survey

1 médecin et infirmier sur 4 signaler des symptômes d'anxiété

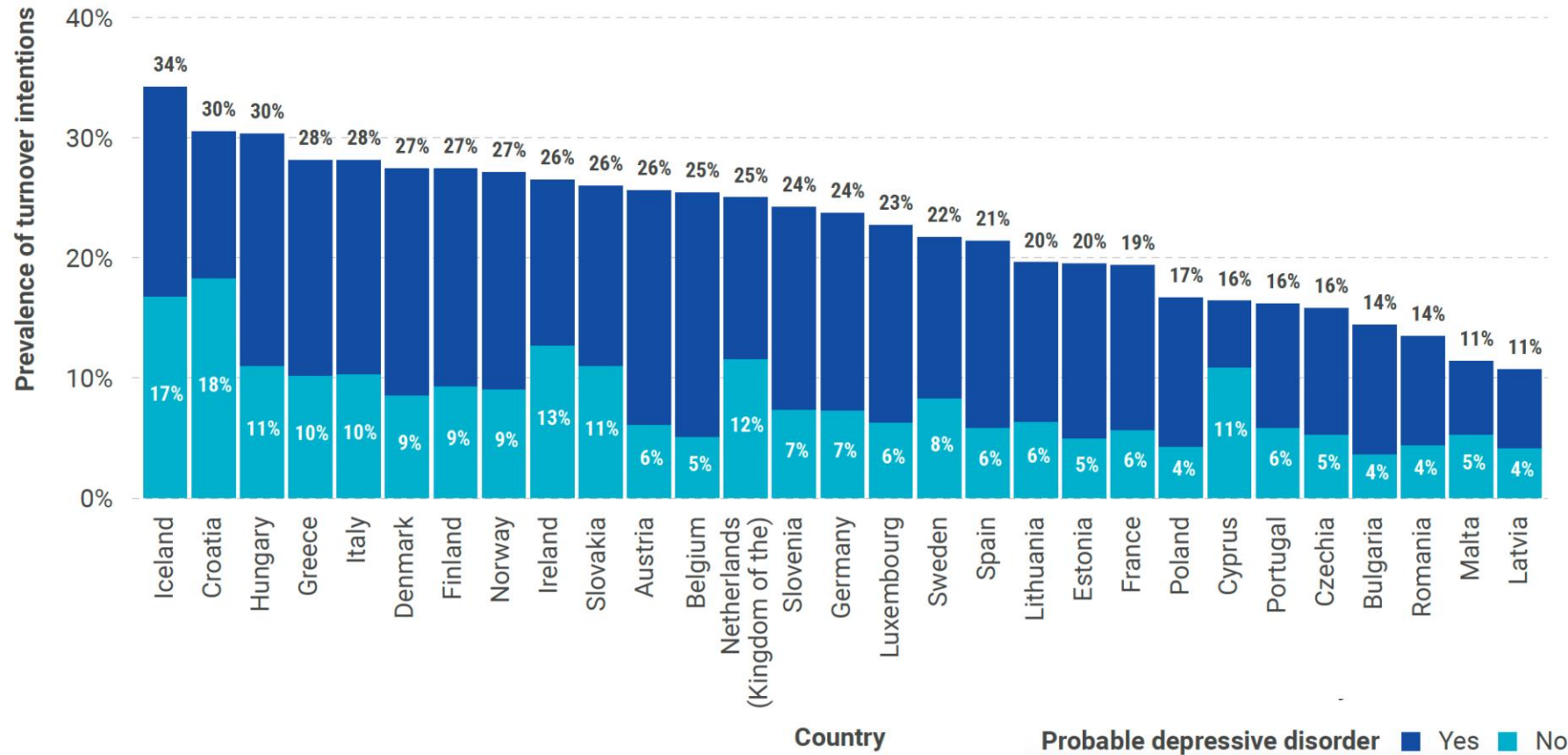


Plus de 10 % des médecins et des infirmières déclarent avoir des pensées suicidaires ou des idées d'automutilation.

Les jeunes infirmières signalent davantage de problèmes de santé mentale – 75e session du Comité régional de l'OMS pour l'Europe



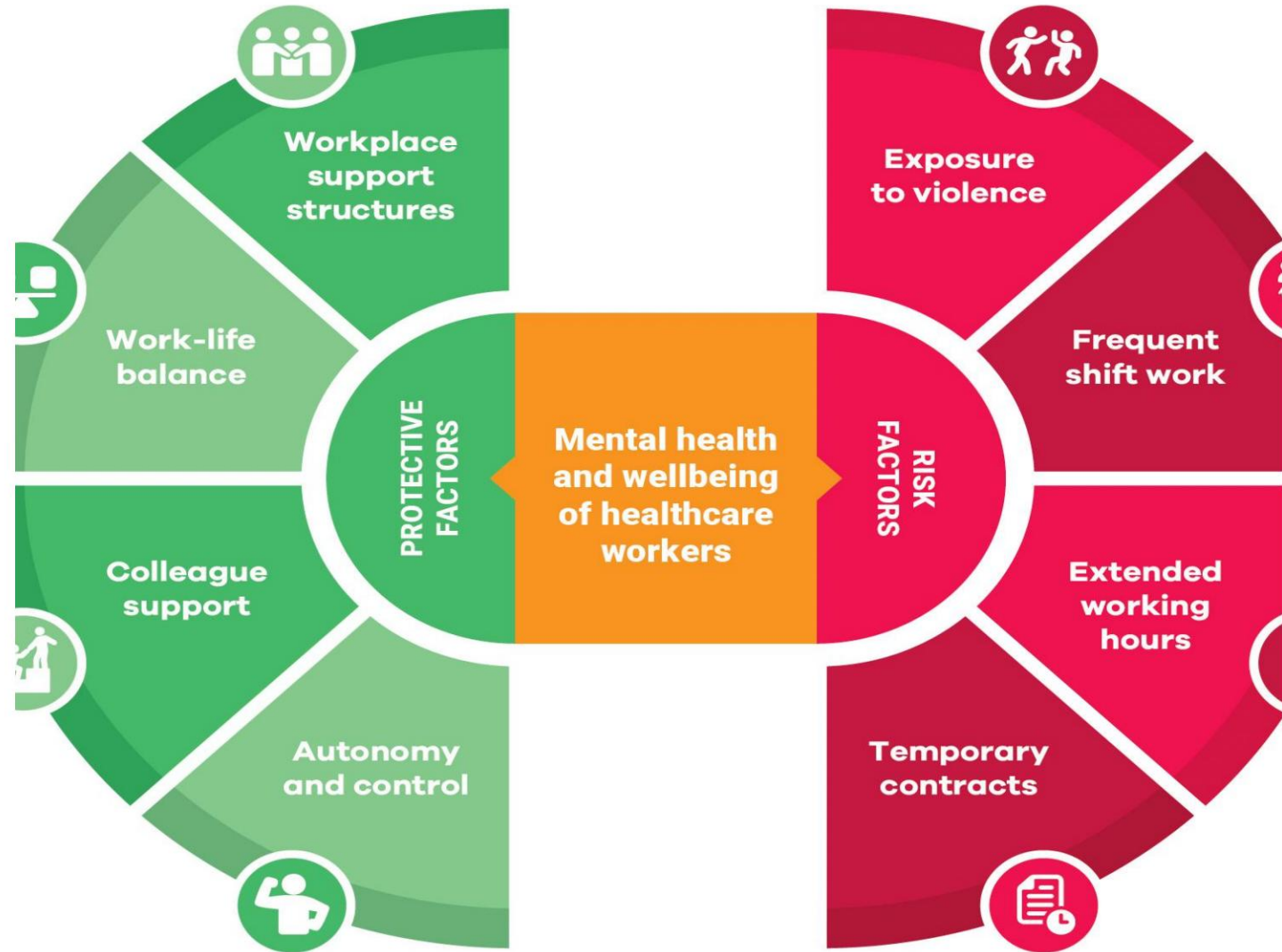
Les médecins et les infirmières qui signalent des problèmes de santé mentale sont plus susceptibles de quitter leur emploi.





Facteurs de risque et Facteurs de protection

L'exposition à des conditions de travail nocives est préjudiciable à la santé mentale



L'exposition à la violence est très fréquente.

Un médecin ou infirmier sur trois a été exposé à du harcèlement ou à des menaces violentes au travail au cours de l'année écoulée.

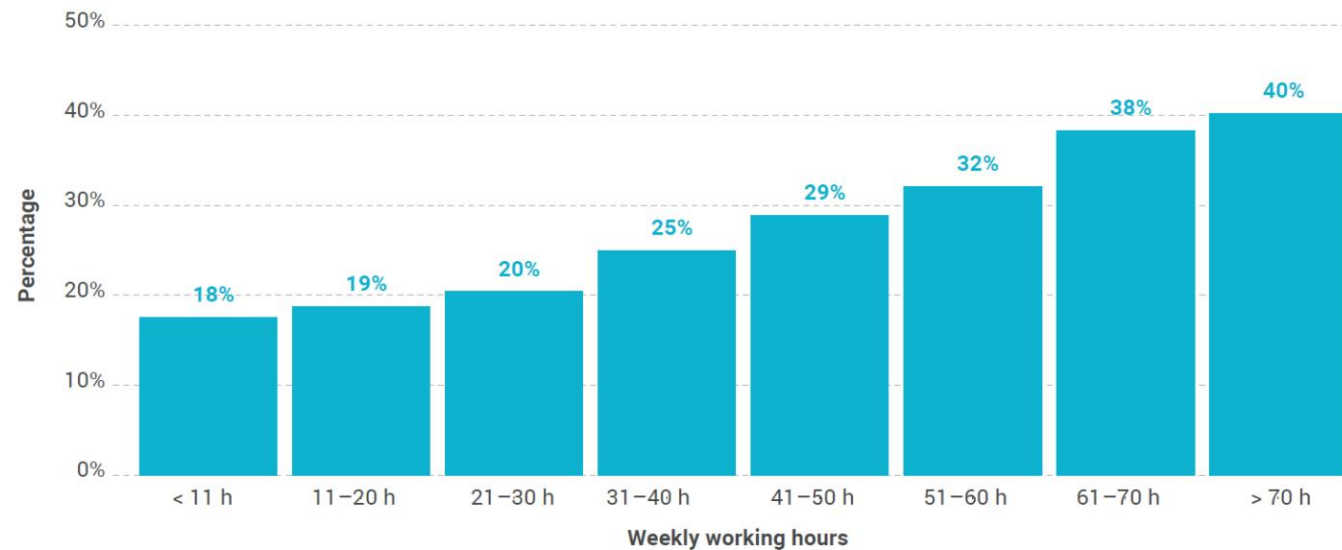
10 % signalent des violences physiques et le harcèlement sexuel.



Les horaires de travail prolongés augmentent le risque de dépression, d'anxiété et de dépendance à l'alcool.

Une infirmière sur cinq travaille **plus de 50 heures par semaine**, ce qui dépasse les limites recommandées.

Figure 30. Depression, by working hours



Le travail posté fréquent est lié à des niveaux plus élevés de dépression et d'anxiété.

34 % des médecins et 39 % des infirmières déclarent travailler **de nuit** chaque semaine ou plus fréquemment.



Les problèmes de santé mentale sont plus fréquents chez les personnes ayant **des contrats temporaires**.

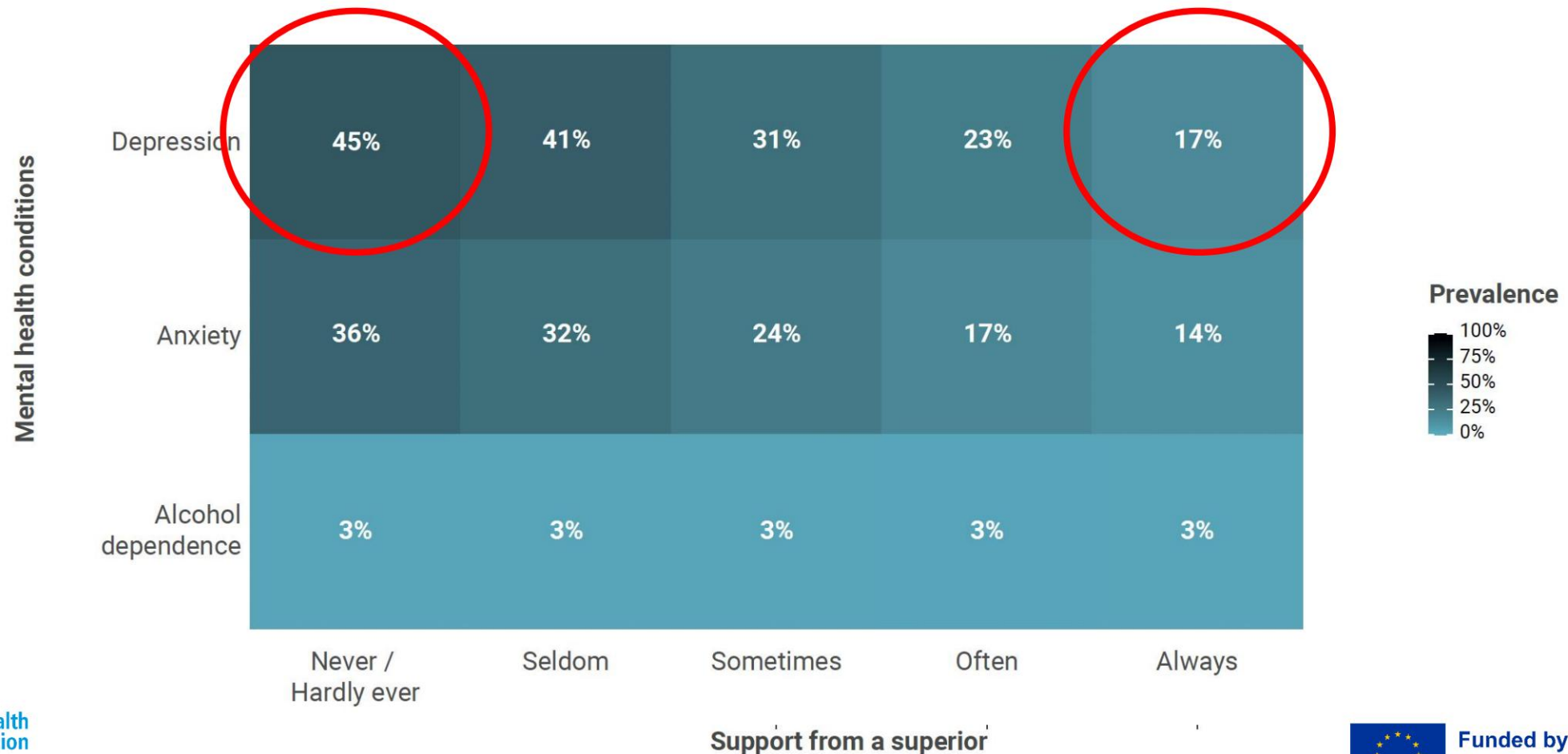
Un médecin ou infirmier sur quatre déclare que son emploi est précaire. **sécurité, souvent par le biais de contrats temporaires.**





Facteurs de protection

Les milieux de travail solidaires enregistrent deux fois moins de problèmes de santé mentale chez le personnel





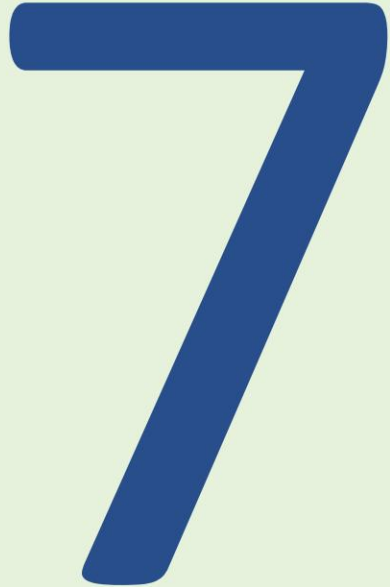
Les médecins et les infirmières qui ont **plus de contrôle** sur leur travail font état **de taux de dépression et d'anxiété plus faibles**.



Cependant, les
deux tiers des médecins et des
infirmières trouvent du
sens et de la satisfaction dans leur travail.



Il ne peut y avoir de système de santé performant sans une main-d'œuvre en bonne santé.



- Tolérance zéro à l'égard de toute forme de violence.
- Des horaires flexibles et prévisibles pour un bon équilibre entre vie professionnelle et vie personnelle.
- Gérer les heures supplémentaires pour mettre fin à la culture du « travail jusqu'à l'épuisement ».
- Gérer les charges de travail importantes en tirant parti des outils numériques et de l'IA.
- Responsabiliser les dirigeants du secteur de la santé quant à la culture en milieu de travail.
- Un soutien en santé mentale accessible, confidentiel et sans stigmatisation .
- Effectuer un suivi et un reporting réguliers.



Merci!

 euronursingmidwifery@who.int
 à Margrieta Langins